

ДЕПАРТАМЕНТ КУЛЬТУРЫ ГОРОДА МОСКВЫ  
Государственное бюджетное учреждение  
дополнительного образования города Москвы  
«Детская музыкальная хоровая школа  
«Весна» имени А.С.Пономарева»

проезд Дежнева, дом 3, Москва, 127642 E-mail: [vesna@culture.mos.ru](mailto:vesna@culture.mos.ru)

ИНН/КПП: 7715356760/771501001

**УТВЕРЖДАЮ**

Директор Н.В. Аверина



(подпись)

(дата утверждения)

**ОТЧЕТ О РЕЗУЛЬТАТАХ САМООБСЛЕДОВАНИЯ**

**Государственного бюджетного учреждения дополнительного  
образования города Москвы  
«Детская музыкальная хоровая школа «Весна»  
имени А.С.Пономарева»  
за 2016 год.**

Москва

2017 г.

## ОГЛАВЛЕНИЕ

### Вступление

- I. Сведения об образовательном учреждении.
- II. Система управления образовательным учреждением.
- III. Организационно-правовое обеспечение образовательной деятельности.
- IV. Материально-техническая база образовательной организации.
- V. Кадровое обеспечение образовательной деятельности.
- VI. Организация учебного процесса.
- VII. Содержание и качество подготовки обучающихся.
- VIII Выводы. Перспективные направления развития.

### I. Сведения об образовательном учреждении

**1.1.** Наименование: Государственное бюджетное учреждение дополнительного образования города Москвы «Детская музыкальная хоровая школа «Весна» имени А.С.Пономарева», сокращенное наименование – ГБУДО г. Москвы «ДМХШ «Весна» им. А.С.Пономарева».

**1.2.** Учредитель: Департамент культуры города Москвы.

**1.3.** Организационно-правовая форма: Государственное бюджетное учреждение дополнительного образования города Москвы. Тип организации: общеобразовательное учреждение дополнительного образования. Вид (категория) организации: детская музыкальная хоровая школа.

**1.4.** Юридический адрес: Российская Федерация, 127642, город Москва, Дежнева проезд, дом 3.

Фактический адрес: Российская Федерация, 127642, г. Москва, Дежнева проезд, дом 3.

Телефоны: 8(499)186-73-31, 8(499)186-73-30; электронная почта: [vesna@culture.mos.ru](mailto:vesna@culture.mos.ru); официальный сайт: <http://vesna.music.mos.ru>.

**1.5.** Лицензия на образовательную деятельность: серия 77Л01, № 0008027, дата выдачи 03 марта 2016 г. (регистрационный № 0372130). Срок действия лицензии: бессрочно. Выдана Департаментом образования города Москвы.

**1.6.** Свидетельство о постановке на учет юридического лица в налоговом органе по месту ее нахождения серия 77 № 017691225, дата постановки на учет 06.12.2002 г., выдано Межрайонной инспекцией Федеральной налоговой службы №46 по г. Москве.

**1.7.** Идентификационный номер налогоплательщика (ИНН) юридического лица 7715356760, код причины постановки на учет (КПП) юридического лица 771501001.

**1.8.** Основной государственный регистрационный номер 1027739714221. Регистрирующий орган: Межрайонная инспекция Федеральной налоговой службы № 46 по г. Москве.

1.9. Свидетельство о государственной регистрации права на оперативное управление зданием 77-АС №1235918, выдано Управлением Федеральной службы государственной регистрации, кадастра и картографии по Москве (Управлением Росреестра по Москве), дата выдачи 05 апреля 2016 года.

В Едином государственном реестре прав на недвижимое имущество и сделок с ним 30 августа 2012 года сделана запись регистрации № 77-77-02/004/2012-484.

1.10. Свидетельство о государственной регистрации права на постоянное (бессрочное) пользование земельным участком 77-АС № 1235917, выдано Управлением Федеральной службы государственной регистрации, кадастра и картографии по Москве (Управлением Росреестра по Москве), дата выдачи 05 апреля 2016 года. В Едином государственном реестре прав на недвижимое имущество и сделок с ним 28 ноября 2012 года сделана запись регистрации № 77-77-14/044/2012-542.

## II. Система управления «ДМХШ «Весна» им. А.С. Пономарева»

### 2.1. Сведения об администрации.

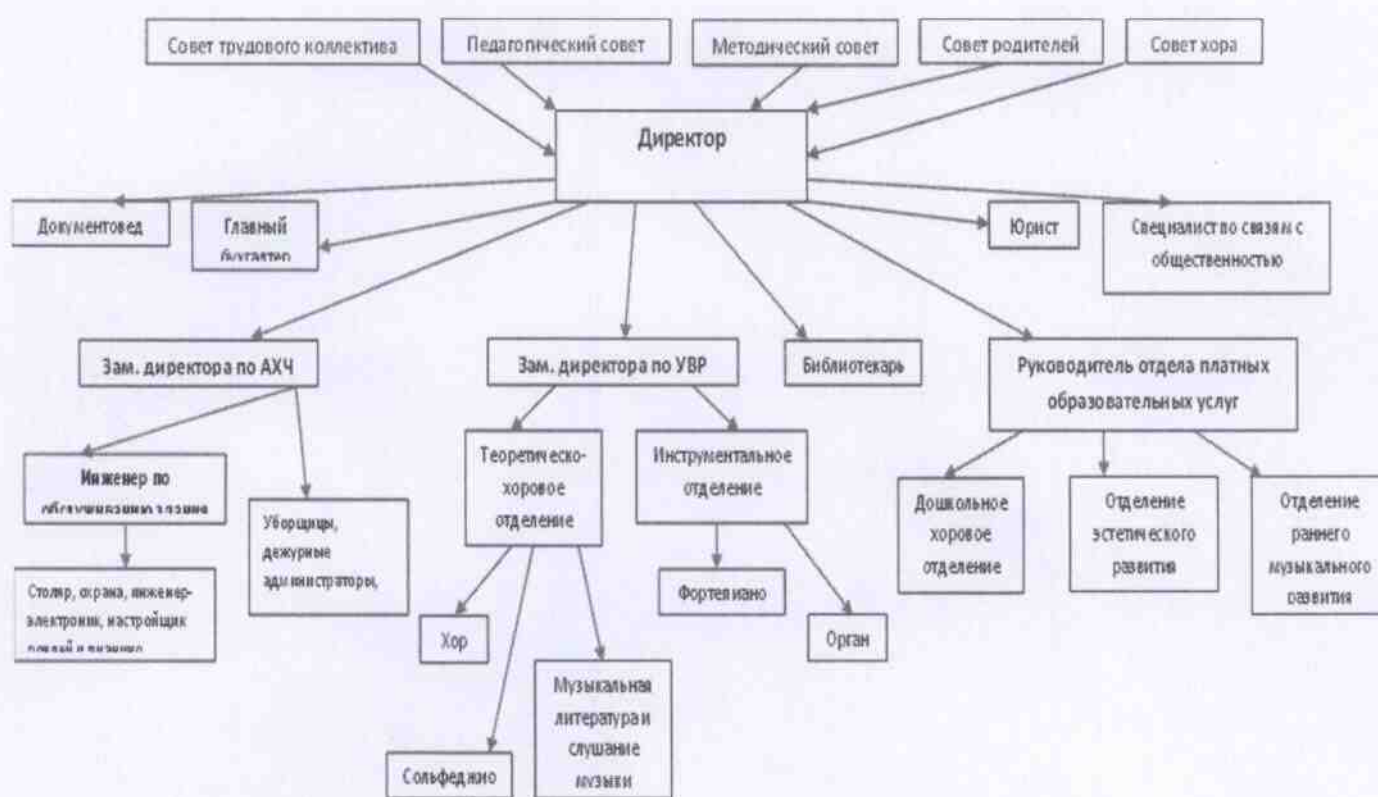
Должность	Ф.И.О.	Стаж работы		Наличие ученой степени и ученого (почетного) звания
		Общий	В данной должности	
Директор	АВЕРИНА Надежда Владимировна	33	4 г. 10 мес.	Кандидат Искусствоведения (1996), Доцент, Почётный деятель искусств г. Москвы (2013)
Заместитель директора по учебно- воспитательной работе	ЧЕРТКОВА Ирина Владимировна	32	16	
Заместитель директора по административно- хозяйственной части	ТИТОВА Татьяна Юрьевна	21	4	
Руководитель отдела платных образовательных услуг	ДВОРЦОВА Елена Михайловна	36	7 мес.	
Главный бухгалтер	РАСУЛОВА Жанна Кабуловна	27	2 г. 10 мес.	

## 2.2 Описание структуры управления ГБУДО г.Москвы «ДМХШ «Весна» им. А.С.Пономарева»

Управление Школой строится на принципах самоуправления и единоначалия и осуществляется в соответствии с законодательством Российской Федерации и города Москвы, Уставом Школы, Советом трудового коллектива и директором в пределах их компетенции.

В 2016 г. структура системы управления была скорректирована с учетом задач и проблем стоящих перед Школой. Система управления Школой направлена на совершенствование организации учебно-воспитательного процесса, повышение качества образования, расширение спектра дополнительных платных образовательных услуг.

Структура администрации школы включает в себя 9 сотрудников. В тесной связи и постоянном контакте работают директор, заместитель директора по УВР, заместитель директора по АХЧ, руководитель отдела платных образовательных услуг, главный бухгалтер, бухгалтер, инженер, документовед и юрисконсульт. Администрация Школы в данном составе имеет возможность своевременно принимать управленческие решения и качественно их реализовывать. Все сотрудники администрации Школы подключены к СЭД и обучены работе в данной системе, что значительно экономит временные и человеческие ресурсы, помогает оперативно реагировать на распоряжения и поручения учредителя, повышает исполнительскую дисциплину.



Структура управления включает в себя образовательный отдел (теоретическо-хоровое и инструментальное отделения), отдел платных

образовательных услуг (дошкольное отделение, отделение хорового музицирования, отделение раннего музыкального развития и отделение эстетического развития), административно - хозяйственный отдел; финансово-экономический отдел (бухгалтерия, отдел договоров, кадровая служба).

Формами самоуправления в Школе являются:

- Совет трудового коллектива;
- Педагогический совет;
- Методический совет;
- Совет родителей;
- Совет Старшего хора.

*Директор* – единоличный исполнительный орган Школы, имеющий право действовать без доверенности от имени образовательной организации, представлять интересы в других организациях. Директор действует на принципах единоначалия, руководит образовательной, хозяйственной и финансовой деятельностью, распоряжается имуществом и средствами Школы. Директор определяет перспективное направление деятельности, руководит всей учебно-воспитательной, методической, концертно-просветительской, художественно-творческой и административно-хозяйственной деятельностью.

*Заместители директора* - обеспечивают оперативное управление образовательным процессом и хозяйственной деятельностью, реализуют основные управленческие функции: анализ, планирование, организацию контроля, самоконтроля, регулирование деятельности педагогического коллектива, учебно-вспомогательного и технического персонала школы. Функциональные обязанности и должностные права заместителей директора определены их должностными обязанностями.

Основные направления и содержание работы Школы регламентированы положениями и должностными инструкциями. Оперативное руководство обеспечивается посредством издания приказов и распоряжений по Школе, а также оперативных совещаний администрации.

Руководители отделений по согласованию с заместителем директора по учебно-воспитательной работе:

- организуют проведение промежуточной и итоговой аттестации учащихся;
- проводят методические заседания преподавателей по отделам;
- организуют участие преподавателей в работе районных и городских методических объединений;
- организуют концерты учащихся для родителей, общешкольные мероприятия;
- ведут работу с родителями учащихся;
- участвуют в организации работы по повышению квалификации преподавателей вверенных им подразделений;
- ведут документацию, отчитываются о работе отделений на заседаниях Педагогического совета.

Школа работает в соответствии с согласованной и утвержденной Программой развития и Планом учебно-воспитательной деятельности на учебный год. Все мероприятия (педагогические советы, заседания методического совета,

совещания отделений, отделов) проводятся в соответствии с годовым планом работы.

**Вывод:** в целом, существующая система управления Школой соответствует требованиям законодательства РФ, предъявляемым образовательному учреждению дополнительного образования, обеспечивает реализацию образовательных программ в соответствии с Лицензией, положительно влияет на поддержание в Школе благоприятного климата, делового и творческого сотрудничества.

### **III. Организационно-правовое обеспечение деятельности школы**

ГБУДО г. Москвы «ДМХШ «Весна» им.А.С.Пономарева» осуществляет образовательную деятельность в соответствии с:

- Конституцией Российской Федерации;
- Законом Российской Федерации от 29 декабря 2012 г. № 273-ФЗ «Об образовании»;
- Гражданским Кодексом Российской Федерации;
- Указами Президента Российской Федерации;
- Постановлениями правительства Российской Федерации, другими законодательными актами Российской Федерации;
- Правовыми актами Департамента культуры города Москвы;
- Уставом Школы;
- Должностными инструкциями;
- Локальными актами Школы.

В ДМХШ «Весна» им. А.С.Пономарева действует нормативная и организационно-распорядительная документация, разработанная на основании действующего законодательства РФ и Устава Школы. Имеется полный набор локальных актов в соответствии с потребностями Школы и в соответствии с нормами законодательства. Локальные акты регулярно анализируются и совершенствуются, дополняются по мере возникновения новых задач в деятельности Школы в целом и её отдельных структур.

Основное внимание в совершенствовании организационно-правового обеспечения деятельности школы в 2016 г. было уделено локальным актам, регулирующим образовательную деятельность и взаимоотношения между школой и законными представителями обучающегося, школой и преподавателями. Документы находятся в свободном доступе на официальном сайте школы в сети интернет: [vesna.music.mos.ru](http://vesna.music.mos.ru)

В 2016 г. в Школе активно велась кадровая работа. В августе – сентябре 2016г. были проведены мероприятия по оптимизации штатного расписания в целях исполнения Приказа Департамента культуры города Москвы № 1222 от 20.12 2-15г. «Об утверждении «дорожной карты» достижения соотношения средней заработной платы работников учреждений города Москвы, подведомственных Департаменту культуры», в целях эффективного использования трудовых и материальных ресурсов Школы.

Проведена большая работа по заключению договоров, включающая в себя переговорный процесс, разработку документации, регистрацию в электронных системах города Москвы. С целью проверки содержания личных дел сотрудников

и соблюдения трудового законодательства Российской Федерации в Школе начата процедура внутреннего кадрового аудита.

#### **IV. Материально-техническая база ГБУДО г. Москвы «ДМХШ «Весна» им.А.С.Пономарева»**

##### **4.1.Обеспечение образовательной деятельности (здание, помещения, территория)**

Здание школы 1987 г. постройки, общая площадь 4359,7 кв.м.

Площадь учебных помещений 1134,6 кв.м.

Административные помещения 196,4 кв.м

Площадь концертных залов 581,8 кв.м

Количество концертных залов 3

Помещения для обеспечения питанием 234,9 кв.м

Вспомогательные и подсобные помещения 639,5 кв.м

Техническое подполье 1572,5 кв.м

Площадь земельного участка 22575 кв. м.

Количество деревьев и кустарников 488 шт.

Площадь газонов 1,8 га

Площадь цветников 50 кв.м

Территория огорожена забором общей длиной 550 пог.метров

Имеются водопровод, канализация, центральное отопление.

Для образовательной деятельности используются:

- 23 учебных кабинета;
- 3 концертных зала: «Органный» на 250 мест (в зале установлен Орган немецкой фирмы «A.Schuke»), Концертный на 250 мест и Камерный зал на 50 мест.
- библиотека, читальный зал, учительская, комната Старшего хора, комната для родителей, игровая комната, музей истории школы, музей музыкальных инструментов.

Перечень кабинетов, классов, концертно-репетиционных помещений, используемых в рамках реализации образовательных программ.

№ класса	Назначение
201,202,210	Классы сольфеджио
301	Класс музыкальной литературы
208,306	Классы для хоровых занятий
203,204,205,206,207, 302,303,304,305,308,	Классы фортепиано

310,	
12,13,14,18	Классы для индивидуальных занятий
11	Класс для занятий рисунком и живописью
17, 108	Классы для занятий хореографией и музыкальным движением
Концертный зал	Хоровые занятия, проведение концертов, массовых мероприятий
Органный зал	Хоровые занятия, занятия по классу органа, проведение концертов, массовых мероприятий
Камерный зал	Проведение концертов, фортепианных зачётов, экзаменов.

Все классы и помещения, используемые для реализации образовательных программ, оснащены в соответствии с их назначением оборудованием и музыкальными инструментами. (Всего: 28 роялей, 20 пианино, 2 клавесина, 1 орган, 8 синтезаторов).

В 2016 г. Департаментом культуры города Москвы был произведен текущий ремонт холла первого этажа на сумму 2128658,88 рублей, ремонт кровли и санузлов на сумму 7976437,67 рублей.

Также Департаментом культуры г. Москвы закуплено оборудование для холла первого этажа (гардероб, диваны, банкетки, шторы, жалюзи, стулья) на сумму 1865000 рублей.

На средства, полученные Школой от внебюджетной деятельности, был произведен ремонт галереи между корпусами, кабинетов 201,311,100 и 308 на общую сумму 757037,34 рубля.

#### **4.2. Обеспечение условий безопасности участников образовательного процесса** **Безопасность и антитеррористическая защищенность.**

Охрана Школы осуществляется частным охранным предприятием путем выставления поста. Пост охраны обеспечен техническими средствами и системами охраны (системой наружного и внутреннего видеонаблюдения, 2-х канальной кнопкой тревожной сигнализации, связью, и др.). Наружное освещение территории обеспечивается мачтами городского освещения и светильниками, размещенными на кровле здания Школы, что значительно повышает эффективность и надежность охраны в ночное время.

Техническое обслуживание данных систем осуществляется в течение года на основании договоров с подрядными организациями.



